

# peachtree audio

# peachtree audio



## musicBox

## musicBox



Zur Verwendung mit:  
iPod touch (erste und zweite Generation)  
iPod classic (nur 80G, 120G, 160G)  
iPod nano (zweite, dritte, vierte und fünfte Generation)



„Made for iPod“ (zur Verwendung mit...) bedeutet, dass das Gerät speziell für die Verwendung mit dem iPod entwickelt wurde und den Herstelleranforderungen der Firma Apple in Bezug auf die Performance-Standards des Geräts erfüllt.

Die Firma Apple kann für die Folgen der Benutzung dieses Gerätes, bzw. für die Erfüllung behördlicher oder sicherheitstechnischer Bestimmungen nicht zur Verantwortung gezogen werden.

Bei den Bezeichnungen iPod, iPod classic, iPod nano und iPod touch handelt es sich um Warenzeichen der Firma Apple Inc., welche in den USA und anderen Staaten gesetzlich geschützt sind.

## Sicherheits- Richtlinien

### Wichtige Sicherheitshinweise

- 1) Lesen Sie bitte diese Hinweise – Das Gerät sollte erst dann in Betrieb genommen werden, wenn Sie alle Hinweise zu Sicherheit und Bedienung gelesen haben.
- 2) Bewahren Sie diese Hinweise bitte auf – falls in der Zukunft Probleme auftauchen.
- 3) Beachten Sie die Warnungen – Alle Hinweise zur Bedienung und zum Gebrauch sollten beachtet werden.
- 4) Benutzen Sie das Gerät nicht in der Nähe von Wasser – Die Bedienung in feuchter oder nasser Umgebung sollte vermieden werden, z.B. in feuchten Kellern oder in der Nähe von Swimming Pools.
- 5) Nur mit trockenem Tuch reinigen.
- 6) Kühlschlitze freihalten. Beachten Sie die Hinweise des Herstellers.
- 7) Nicht in der Nähe von Hitzequellen verwenden, z.B. Heizgeräte, Öfen, oder andere Geräte (z.B. Verstärker), die beim Betrieb Hitze erzeugen.
- 8) Benutzen Sie einen Stecker mit Erdung (Schutzkontaktstecker). Falls Sie den mitgelieferten Stecker austauschen lassen müssen, beauftragen Sie bitte einen Fachmann mit dieser Aufgabe.
- 9) Verlegen Sie das Stromkabel so, dass es vor Störungen, insbesondere im Bereich der Anschlüsse und des Steckers, geschützt ist.
- 10) Verwenden Sie nur Zubehör, welches vom Hersteller empfohlen wird.
- 11) Trennen Sie das Gerät in längeren Phasen der Nicht-Benutzung und im Fall von Unwettern vom Stromnetz.
- 12) Lassen Sie Service-Leistungen von qualifiziertem Personal erledigen. Service und Wartung ist dann erforderlich, wenn das Gerät in irgendeiner Weise beschädigt wurde, wenn es in Kontakt mit Flüssigkeiten gekommen ist, wenn es nicht mehr ordnungsgemäß funktioniert oder wenn es fallengelassen wurde.
- 13) Achten Sie auf ausreichenden Luftaustausch in der Umgebung des Geräts.
- 14) VORSICHT: Für Wartungsarbeiten außerhalb der in diesen Hinweisen beschriebenen Fällen sollten Sie sich immer an Fachpersonal wenden. Versuchen Sie, um die Gefahr von Stromschlägen u.ä. zu vermeiden, bitte nicht, das Gerät in Eigenregie zu reparieren.
- 15) WARNUNG: Setzen Sie, um die Gefahr von Stromschlägen gering zu halten, das Gerät nicht Feuchtigkeit oder Niederschlag aus. Das Gerät sollte so untergebracht werden, dass es nicht in Kontakt mit Tropf- oder Spritzwasser kommen kann. Auch Vasen und andere Flüssigkeitsbehälter sollten nicht auf dem Gerät platziert werden.
- 16) WARNUNG: Der Netzstecker dient dem endgültigen Abtrennen des Geräts vom Stromnetz und muss jederzeit frei zugänglich sein.
- 17) - Das Symbol mit dem Blitz, der sich innerhalb eines Warndreiecks befindet, deutet auf eine nicht-isolierte „gefährliche Spannung“ hin, die evtl. ausreichend hoch ist, um ein potentiell Risiko für einen Stromschlag darzustellen.  
- Warnung: Entfernen Sie, um das Risiko eines Stromschlags gering zu halten, bitte nicht die Front- oder Heckverkleidung des Geräts; im Inneren befinden sich keine vom Endbenutzer zu verwendenden Teile. Überlassen Sie die Wartung dem Fachpersonal.  
- Das Symbol mit dem Ausrufezeichen innerhalb eines Warndreiecks signalisiert dem Benutzer die Verfügbarkeit von Hinweisen zu Gebrauch und Wartung des Gerätes in der beiliegenden Beschreibung.
- 18) WARNUNG: An den Terminals, die mit „ “ markiert sind, kann eine Spannung bestehen, deren Höhe evtl. ausreichend ist, um die Gefahr eines Stromschlags darzustellen. Die Außenverkabelung an diesen Anschlüssen sollte von Fachpersonal unter Verwendung der normierten Kabel nach den Anweisungen des Herstellers durchgeführt werden.

#### Hinweise zum Auspacken (Garantie)

- 1) Bewahren Sie das Verpackungsmaterial für Fall des späteren Verschickens auf. (Reparatur)
- 2) Bewahren Sie die Rechnung und eine Kopie Ihrer Seriennummer für den Garantiefall auf.
- 3) Hier können Sie Ihr Gerät registrieren: [www.peachtreeaudio.de](http://www.peachtreeaudio.de).

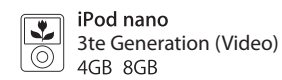
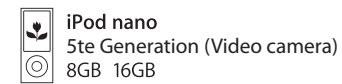
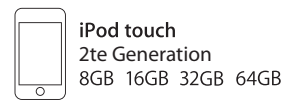
musicBox

musicBox

# musicBox

## Kompatibilität mit dem iPod

Um Ihnen eine außergewöhnliche Soundqualität zu bieten, leitet die musicBox das digitale Signal direkt von Ihrem iPod an den Hochleistungs-Digital/Analog-Konverter in Ihrer musicBox weiter. Die folgende Übersicht zeigt Ihnen, welche iPods mit der musicBox kompatibel sind.



### ■ Einleitung

### ■ Geräte-Vorderseite

### ■ Geräte-Rückseite

### ■ Anschlüsse

### ■ Fernbedienung

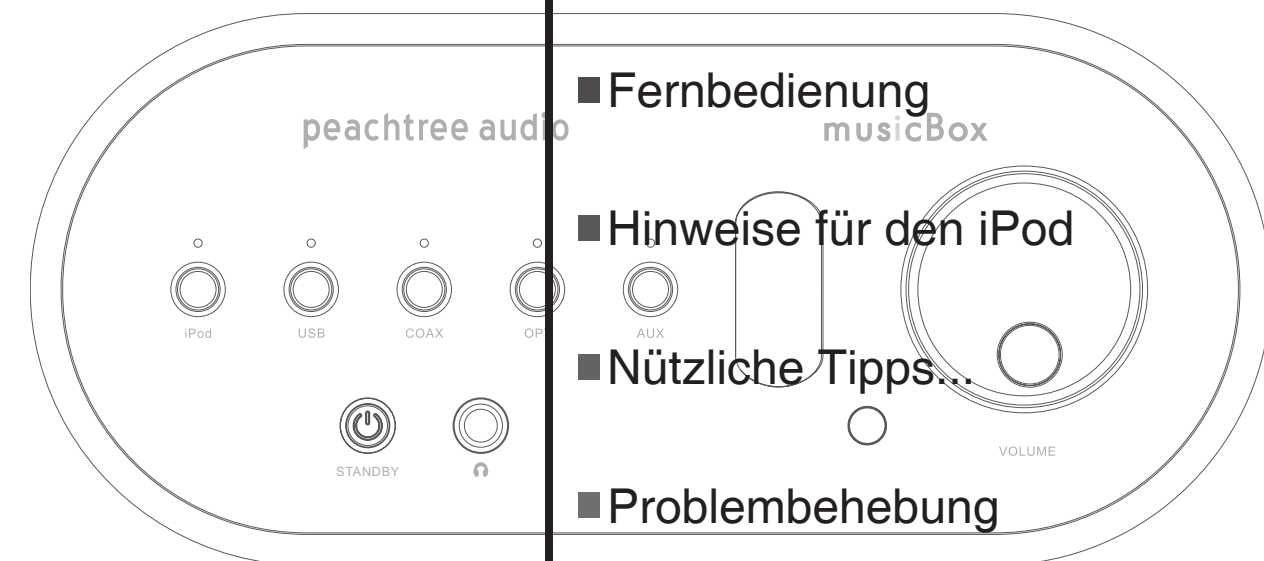
### ■ Hinweise für den iPod

### ■ Nützliche Tipps...

### ■ Problembeseitigung

### ■ Hersteller-Garantie und Service

### ■ Kompatibilität mit dem iPod



musicBox



## Einleitung

Vielen Dank, dass Sie sich für die Peachtree Audio musicBox entschieden haben.

Unsere Entwickler bei Peachtree Audio möchten Ihnen ein magisches Musikhörerlebnis ermöglichen. Wann immer Sie den digitalen Ausgang eines Ihrer Geräte, sei es ein Sonos Player, eine Squeezebox, ein Apple TV oder ein Apple Airport Express, an die musicBox anschließen, können Sie die ganze Qualität dieser Geräte klanglich erleben. Und auch wenn Sie Ihren PC an den USB Port Ihrer musicBox anschließen – wir sind sicher, Sie werden den Klang Ihrer digitalen Musik-Bibliothek lieben! Die Fähigkeit des Digital/Analog-Konverters der musicBox zum Abspielen von komprimierten oder unkomprimierten digitalen Musikdateien von der Festplatte oder anderen Medienträgern macht sie zur idealen Besetzung für alle Anforderungen im Büro, an Ihrem Desktop-Computer, in der Küche, im Hobbyraum oder im Schlafzimmer. Überall da, wo Sie gerne Musik von Ihrem Computer hören würden, ist der Platz, an dem die musicBox sich zu Hause fühlt!

Und... bereiten Sie Ihre Ohren auf einen ganz besonderen Genuss vor, wenn Sie ihren kompatiblen iPod mit dem iPod-Dock Ihrer musicBox verbinden. Die musicBox verwendet den digitalen Datenstrom von Ihrem iPod und leitet ihn an ihren internen Hochleistungs-D/A Wandler weiter. Von dort aus wirken dann die Schaltkreise des Vakuum-Röhren-Vorverstärkers und des MOSFET-Verstärker ihre Wunder. Und das Resultat? Erleben Sie, wie Ihr iPod dem Klang Ihres teuren audiophilen CD-Players Konkurrenz macht!

Dieses Handbuch ist eine Einweisung in die verschiedenen Funktionen Ihrer musicBox. Hier wird Ihnen vorgeführt, wie Sie sowohl digitale als auch analoge Quellgeräte an die musicBox anschließen und hierbei das beste Ergebnis erzielen. Die Fähigkeit mit so gut wie jedem Ausgangsformat zusammenzuarbeiten und dies in einem kleinen und eleganten Technikpaket, macht die musicBox zu einem ganz besonderen Begleiter. Und wir sind stolz darauf, sie Ihnen anbieten zu können.

Wir hoffen sehr, dass Sie am Musikhören mit Ihrer musicBox viel und lange Freude haben werden. Herzlich möchten wir Sie auch auf unsere Webseite [www.peachtreeaudio.de](http://www.peachtreeaudio.de) einladen, auf der Sie Tipps darüber bekommen können, wie Sie den besten Sound aus der Musik auf Ihrem Computer, bzw auf Ihren anderen digitalen Geräten, herausholen können. Falls Sie Fragen haben, können Sie sich auch gerne mit uns direkt oder mit Ihrem Händler in Verbindung setzen. Vergessen Sie auch nicht, Ihre musicBox auf [www.peachtreeaudio.de](http://www.peachtreeaudio.de) zu registrieren!

Ein weiteres Mal: Vielen Dank und Viel Spaß beim Hören!

Ihre Mitarbeiter von Peachtree Audio

musicBox



## Hersteller-Garantie und Service

### Internationale Garantie und Vorgehen im Garantiefall

#### Internationale Garantie

Sie erhalten auf die musicBox zwei Jahre Garantie vom Zeitpunkt ab dem Kauf. Für die Röhren besteht 6 Monate Garantie. Diese Garantie bezieht sich auf Geräte, die bei einem autorisierten musicBox Partner, bzw. Händler gekauft wurden.

Signal Path kann keine Verantwortung für Schäden, die aus Unfällen, unsachgemäßem Gebrauch, Zweckentfremdung, schlechter Wartung oder Handhabung, bzw. unsachgemäßer Modifikation, bzw. Reparatur entstanden sind, übernehmen. Die Garantie beinhaltet nicht die Kosten für den Versand. Bitte besuchen Sie [www.peachtreeaudio.de](http://www.peachtreeaudio.de) für den ganzen Wortlaut der Garantieerklärung.

#### Vorgehen im Garantiefall

Das Gerät sollte in Originalverpackung an den Händler, bei dem es erworben wurde, zurückgesendet werden, oder in Fällen, in denen das nicht möglich ist, direkt an den Distributor der musicBox.

Es sollte eine geeignete Transportfirma gewählt werden. peachtree audio kann keine Haftung für den Verbleib der musicBox während des Versands übernehmen. Bitte versichern Sie das Gerät gegen transportbedingte Schäden, bzw. Verlust.

Setzen Sie sich in dem unwahrscheinlichen Fall, dass beim Gebrauch der musicBox Probleme auftreten, bitte zuerst mit uns in Verbindung und fordern Sie eine Rücksendenummer (return authorization number) an, bevor Sie das Gerät zu uns zurücksenden. Eine musicBox ohne die Nummer (RA#) kann leider nicht angenommen werden. Außerdem sollten Sie versuchen, Ihr Gerät unter Mitarbeit Ihres Händlers zu uns zurückzusenden, dies ist die von uns begrüßte Methode.

Wenden Sie sich an die Nummer +49 8466 905030, um Ihre Rücksendenummer anzufordern oder um weitere Informationen zum Vorgehen im Garantiefall zu erhalten.

Büro (Deutschland)

Peachtree audio/R.ross  
Alemannenstr.23  
85095 Denkendorf  
Deutschland  
WEE Reg.Nr.DE84907860

[www.peachtreeaudio.de](http://www.peachtreeaudio.de)

S I G N A L  P A T H

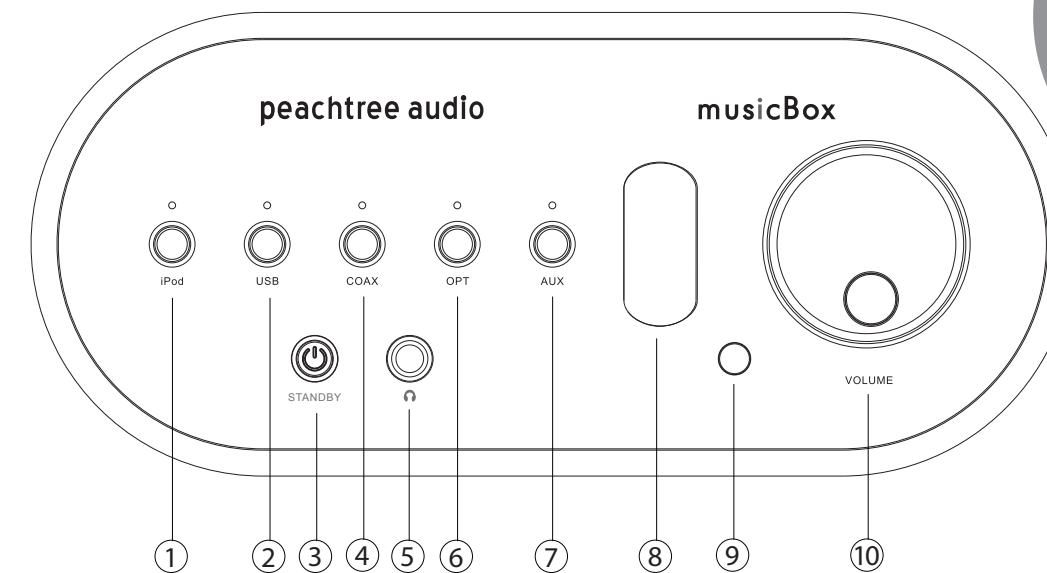


musicBox

## Problembehebung

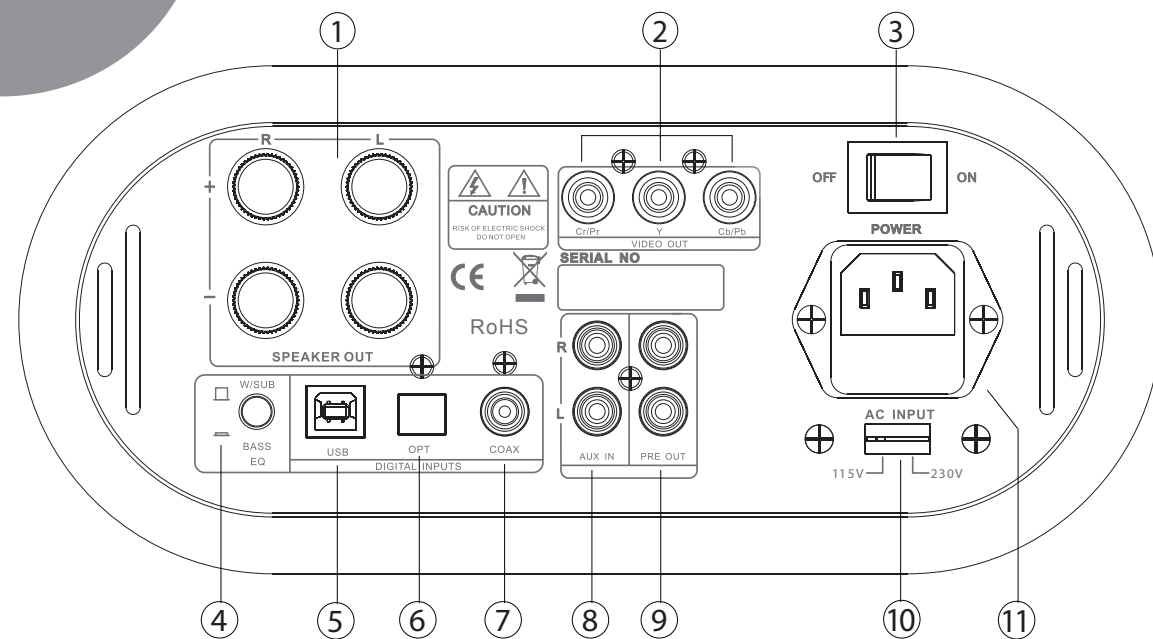
Die musicBox lässt sich nicht einschalten	Überprüfen Sie, ob der Ein-/Aus-Schalter sich in Stellung „Ein“ befindet. Überprüfen Sie, ob der Stecker eingesteckt ist. Kontrollieren Sie das Kabel.
Die musicBox lässt sich einschalten, aber es erklingt kein Ton	Überprüfen Sie, ob Sie die richtige Eingabequelle ausgewählt haben. Überprüfen Sie, ob das Gerät vielleicht auf „stumm“ geschaltet ist. Stellen Sie fest, ob Ihr Quellgerät eingeschaltet ist. Falls der Eingang blinkt, ist das digitale Signal nicht „eingelockt“. Überprüfen Sie alle Kabel und kontrollieren Sie, ob das Quellgerät eingeschaltet ist und eine Datei abspielt.
Die Fernbedienung funktioniert nicht	Bitte entfernen Sie die Klappe des Batteriefaches und überprüfen Sie die Batterien. Zwischen musicBox und Infrarot-Fernbedienung muss eine Sichtverbindung bestehen.
Wenn Sie während des Betriebs das Signal vom USB-Anschluss verlieren	Starten Sie zuerst Ihr Musik-Serverprogramm (z.B. iTunes, Foobar, WMP, etc.) neu. Falls dies nicht hilft, schalten Sie versuchsweise die musicBox aus und re-booten Sie Ihren Computer. Schalten Sie dann die musicBox wieder ein. Sollte der Computer den USB DAC anschließend immer noch nicht erkennen, trennen und schließen Sie den USB-Kabel vor dem Neubooten noch einmal neu an. Es handelt sich wie bei anderen Peripheriegeräten um USB-Geräte, mit deren Verbindungsstabilität es ab und zu Probleme geben kann. USB Probleme sollten allerdings ein Einzelfall bleiben. Wir haben die musicBox für eine stabile Anbindung über den USB-Port ausgelegt, aber einhundertprozentige Sicherheit können wir nicht garantieren.
Nach Anschluss der musicBox kommt es zu Brummen und akustischen Störungen auf dem Computersystem	Bei diesem Problem kann es nötig sein, ein wenig trial and error Diagnostik zu betreiben. Wenn Sie einen Laptop verwenden, versuchen Sie es ohne Netzkabel (von Batterie) zu betreiben. Wenn das Brummen anschließend verschwunden ist, wenden Sie sich bitte gerne an den Service von Signal Path.
Beim Wechseln von verschiedenen Quellgeräten kommt es zu „Klick“- oder „Knack“-Geräuschen	Kann von statischer Ladung stammen, sollte aber nicht regelmäßig oder über einen längeren Zeitraum auftreten. Setzen Sie sich mit Ihrem Händler oder mit Signal Path in Verbindung, falls das Problem bestehen bleibt.
Der Klang vom Coax-Eingang hört sich seltsam an	Sie benötigen ein Digitalkabel mit 75 Ohm Wellenwiderstand. Bei Verwendung eines Standard-Cinch/RCA-Kabels klingt das Ergebnis bei weitem nicht so gut. Dieser Fehler ist nicht unbedingt selten, da die beiden Kabel ähnlich aussehen, aber unterschiedliche Eigenschaften haben. Wir empfehlen ein hochwertiges StraightWire Kabel siehe <a href="http://www.straightwire.de">www.straightwire.de</a>
Der Klang iPod hört sich auf der musicBox nicht richtig an	Der iPod ermöglicht Nutzereinstellungen für die Verwendung mit Kopfhörern, die bei der Verwendung mit der musicBox und guten Lautsprechern keinen Sinn mehr machen. Schalten Sie zuerst alle EQ Funktionen aus, stellen Sie die Lautstärke korrekt ein und beginnen Sie auf der Grundlage des unmodifizierten Signals mit den Einstellungen am Klang.
Signalverlust am USB-Eingang	Starten Sie zuerst Ihr Musik-Serverprogramm (z.B. iTunes, Foobar, WMP, etc.) neu. Falls dies nicht hilft, schalten Sie versuchsweise die musicBox aus und re-booten Sie Ihren Computer. Schalten Sie dann die musicBox wieder ein. Sollte der Computer den USB DAC anschließend immer noch nicht erkennen, trennen und schließen Sie den USB-Kabel vor dem Neubooten noch einmal neu an. Es handelt sich wie bei anderen Peripheriegeräten um USB-Geräte, mit deren Verbindungsstabilität es ab und zu Probleme geben kann.

## Geräte-Vorderseite



- iPod Eingang:** Zur Wahl des iPod, der über das iPod-Dock auf der oberen Seite der musicBox angeschlossen werden kann. Bei Aktiv-Schalten des iPod leuchtet das blaue LED über der Taste.
- Digitaler USB Port:** Zur Wahl von Musik von Ihrem Computer oder anderen USB-Quellgeräten. Bei Aktiv-Schalten dieses Eingangs leuchtet das blaue LED über der Taste.
- Bereitschaft/Standby:** Leuchtet grün, wenn die musicBox sich im Standby-Betrieb befindet, durch Druck auf diese Taste wird die musicBox eingeschaltet und der Knopf leuchtet blau. Ein Druck bei eingeschalteter musicBox, schaltet das Gerät wieder auf Standby. Hinweis: Wenn dieser Knopf gar nicht leuchtet, ist die musicBox über den Hauptschalter auf der Rückseite ausgeschaltet. Für gewöhnlich kann der Schalter auf der Rückseite in der „An“-Position verbleiben, so dass das Gerät über die Standby-Taste auf der Vorderseite „ein-“ oder „ausgeschaltet“ werden kann.
- Digitaler Coax Eingang:** Zum Abspielen von Musik von einem Gerät, das über Coax-Kabel angeschlossen ist, z.B. CD-Player, DVD-Player, Sonos Zone-Player, Logitech Squeezebox oder andere digitale Geräte. Bei Aktiv-Schalten dieses Eingangs leuchtet das blaue LED über der Taste.
- Anschluss für Kopfhörer:** Für das Anschließen von Kopfhörern. (Je nach Größe des Steckers benötigen Sie evtl. einen Adapter.) Bei Anschluss eines Kopfhörers werden die Lautsprecher stummgeschaltet.
- Optischer digitaler Eingang:** Zum Abspielen von Musik von Komponenten, die über ein optisches Kabel (Toslink) an die musicBox angeschlossen sind, z.B. CD-Player, DVD-Player, Sonos Zone-Player, Logitech Squeezebox, Apple TV oder andere digitale Geräte. Bei Aktiv-Schalten dieses Eingangs leuchtet das blaue LED über der Taste.
- Aux Eingang:** Zum Abspielen von Musik von Geräten, wie z.B. eines Tuners, Kassettendecks oder eines CD-Players, die über RCA-(Cinch)-Stereokabel angeschlossen sind. Bei Aktiv-Schalten dieses Eingangs leuchtet das blaue LED über der Taste. Wenn Sie ein Plattenspieler über diesen Eingang anschließen wollen, benötigen Sie einen Phono-Vorverstärker. Bitte lesen Sie diesbezüglich die Sektion „Anschlüsse“ für weitere Informationen.
- Röhren-Fenster**
- Infrarot-Sensor der Fernbedienung:** Nimmt das Signal von der Fernbedienung auf.
- Lautstärkereglern**

## Geräte- Rückseite



- 1) **Lautsprecher-Anschlüsse**
- 2) **Video Ausgang (vom iPod)**
- 3) **Ein-/Aus-Schalter**
- 4) **Bass EQ:** Zum Anschließen der musicBox an einen Zusatzlautsprecher, wie z.B. den Peachtree Audio mB3. Lesen Sie unter „Bass EQ“ in der Sektion „Anschlüsse“ weiteres über die Verwendung von Fullrange-Lautsprechern oder Subwoofern.
- 5) **USB-Port:** Zum Anschluss an den Computer.
- 6) **Optischer Digital Input:** Zum Anschluss von Quellgeräten über optisches Kabel.
- 7) **Coax-Eingang (digital):** Zum Anschluss von Quellgeräten über Coax-Kabel.
- 8) **Aux Eingang:** Zum Anschluss von Geräten mit analogem Signal. Für die Verwendung von Turntables benötigen Sie einen Platten-Vorverstärker.
- 9) **Pre Out:** An diesen Ausgang kann ein externer Verstärker oder ein Subwoofer (mit eigener Stromquelle) angeschlossen werden.
- 10) **Netzspannungs-Wechselschalter:** Für die Anpassung an international unterschiedliche Standards. Vor dem Umschalten muss die musicBox vom Stromnetz getrennt werden. **\*\*Achtung!\*\*** Falsches Einstellen der Netzspannung kann zu Schäden an der musicBox führen.
- 11) **Netzkabelanschluss und Sicherung:** Das Netzkabel liegt der musicBox bei. Die Sicherung kann bei ausgeschalteter musicBox gewechselt werden. Bei diesbezüglichen Fragen wenden Sie sich bitte an Ihren Händler oder an den Service von Signal Path. **\*\*Achtung!\*\*** Eine falsche Sicherung ist ein Sicherheitsrisiko, kann Ihr Gerät beschädigen und zu Brandgefahr führen.

musicBox

5

## Andere nützliche Hinweise...

- 1) Den besten Sound bei der Benutzung eines Computers erzielen Sie, wenn Sie sowohl die Lautstärkeinstellung am PC als auch die des Musikprogramms auf das Maximum stellen und den Lautstärkereglern an der musicBox, bzw. die Fernbedienung benutzen, um die gewünschte Lautstärke im Raum einzustellen.
- 2) Um auf Nummer Sicher zu gehen, sollten außerdem möglichst wenige Hintergrundprozesse aktiv sein. Diese können die Soundqualität beeinträchtigen und (selten) zu Signalausfällen führen.
- 3) Vermeiden Sie es, den USB-Kabel mehrfach hintereinander in kurzen Abständen ein-, bzw. auszustöpseln. Im Normalfall entsteht dadurch kein Problem, in seltenen Fällen kann es hierdurch jedoch zu Spannungsspitzen am USB-Anschluss kommen.
- 4) Die musicBox erzeugt während des Betriebs Wärme. Sorgen Sie deshalb für ausreichende Kühlung/Ventilation.

Wir veröffentlichen immer wieder Artikel und Tipps zum Thema, wie Sie mit den Musikdateien Ihres Computers, Ihres iPod oder anderer digitaler Musik-Player den besten Sound erzielen.

Besuchen Sie doch unsere Webseite:  
[www.peachtreeaudio.de](http://www.peachtreeaudio.de)



## Wie wichtig ist Ihnen Umweltschutz?

- 1) Die musicBox erfüllt die europäische RoHS Richtlinie zur Beschränkung der Verwendung bestimmter gefährlicher Stoffe.
- 2) Der Transformator der musicBox, der im Standbybetrieb weniger als 1W verbraucht.
- 3) Wir arbeiten ständig an der Verbesserung der Umweltschutzeigenschaften unserer Produkte. Bitte schicken Sie uns, falls Sie Ideen haben, gerne Ihre eigenen Vorschläge zu!

musicBox

10

## Nützliche Tipps

Wir von Peachtree Audio vertreten die Ansicht, dass es auf einfache Bedienung und Handhabung ganz besonders ankommt. Aus diesem Grund benötigen Sie keine eigenen USB-Treiber oder spezielle Software für den Einsatz des Geräts. Der USB-Eingang nimmt Musikdateien direkt vom Computer an und spielt sie in hervorragender Qualität ab.

Trotz etwaiger (begrifflicher) Unterschiede zwischen Mac und PC ist das grundsätzliche Vorgehen auf beiden Systemen grundsätzlich ähnlich.

### USB Verbindungen

#### PC

- 1) Verbinden Sie den USB-Anschluss Ihrer musicBox mit dem USB-Port an Ihrem Computer.
- 2) Ihr Computer wird das von der musicBox verwendete USB Audio DAC erkennen. Außerdem kann es sein, dass sich ein „USB AUDIO DAC“ Fenster öffnet, aber dieses Fenster wird nicht benötigt.
- 3) Rechtsklicken Sie auf das Lautsprecher-Icon im unteren Bereich des Bildschirms.
- 4) Wählen sie den „Audio“-Tab.
- 5) Wählen Sie aus dem Drop-down-Menü „USB AUDIO DAC“.
- 6) Klicken Sie „OK“.
- 7) Starten Sie Ihren PC-(Software)-Musikplayer und legen Sie los!

#### Mac

- 1) Das weitere Setup auf einem Mac kann von Fall zu Fall unterschiedlich sein, im folgenden die wichtigsten Grundlagen.
- 2) Klicken Sie auf Systemeinstellungen.
- 3) Klicken Sie auf das Lautsprecher-Icon.
- 4) Unter dem „Sound“-Tab müsste nun USB Audio DAC angezeigt werden. Klicken Sie auf USB Audio DAC.
- 5) Starten Sie iTunes und genießen Sie Ihre Musik.

Nachdem Sie dieses Setup einmal erfolgreich durchgeführt haben, sollte Ihr Rechner den USB Audio DAC erkennen und nach dem Anschließen automatisch einrichten. Wenn Sie die USB-Verbindung trennen, kann es sein, dass Sie einige Schritte wiederholen müssen, falls Sie Ihren Computer nicht heruntergefahren haben. Dabei handelt es sich nicht um eine Störung.

musicBox



## Verbindungen

- **Coax Digital-Eingang:** Zum Anschluss von digitalen Quellgeräten über Coax-Kabel. Die „COAX“-Taste auf der Frontseite des Gerätes gibt diesen Kanal für die Wiedergabe frei.

- **Optischer Digital-Eingang (auch: „Toslink“):** Zum Anschluss über den optischen Ausgang eines digitalen Quellgerätes über ein optisches Kabel. Mit der „OPT“-Taste auf der Frontseite des Gerätes wird dieser Kanal für die Wiedergabe freigegeben.

- **USB Digital-Eingang:** Zum Anschluss eines Computers (oder eines anderen USB-fähigen Quellgerätes) über ein USB-Kabel. Dieser Kanal wird über die „USB“-Taste auf der Vorderseite der musicBox aktiviert.

- **Aux Eingang:** Hier werden die beiden Kanäle (R/L) eines Tuners, eines Tape-Decks oder eines anderen analogen Quellgerätes angeschlossen. Über die „AUX“-Taste wird dieses Signal auf die Lautsprecher gelegt. Außerdem können Sie hier, falls gewünscht, einen Plattenspieler an die musicBox anschließen. Dazu benötigen Sie allerdings einen zwischengeschalteten Phono-Vorverstärker. Die Ausgänge des Vorverstärkers werden dann mit dem Aux-Eingang verbunden. (Einige Plattenspieler verfügen über eine integrierte Phonovorstufe und können direkt an den Aux-Eingang der musicBox angeschlossen werden.) Wir empfehlen Ihnen, sich bzgl. des Anschlusses eines Plattenspielers auch mit Ihrem Fachhändler in Verbindung zu setzen.

- **Video Out:** Dieser Anschluss ermöglicht die Weiterleitung eines Videosignals vom iPod (insofern dieser über das iPod Dock der musicBox angeschlossen ist). Dadurch können Sie das Signal über die entsprechenden Kabel an einen AV Receiver oder einen AV Verstärker/Prozessor weiterleiten. Die Videoqualität hängt dabei von der Qualität des auf dem iPod installierten Videoprogramms ab.

- **Lautsprecher:** Schließen Sie Ihre Lautsprecher unter Verwendung möglichst hochwertiger Kabel an die Anschlüsse Ihrer musicBox an. Achten Sie dabei auf die richtige Polarität. Verbinden Sie den „+“-Anschluss des Lautsprechers mit dem entsprechenden „+“-Anschluss an der musicBox; ebenso die „-“-Anschlüsse. Achten Sie außerdem darauf, dass sich keine Leitungsfasern gegenseitig berühren. Die musicBox ist für die Verwendung eines Lautsprecherpaars mit einer Impedanz von 4 und 8 Ohm ausgelegt. Mehr als ein Paar Lautsprecher anzuschließen, wird nicht empfohlen.

- **Bass EQ:** Durch Drücken der „Bass EQ“-Taste wird die Bass-Boost Funktion der musicBox aktiviert. Dieser Boost ist speziell auf die Verwendung der passenden Peachtree Audio mB3 Lautsprecher ausgelegt, sollte aber auch mit anderen (Bookshelf-)Lautsprechern gute Ergebnisse erzielen. (Je nach verwendeten Lautsprechern, bzw. deren Standort im Raum und je nach Ihren eigenen Vorlieben können Sie die Bass EQ Funktion ein- oder ausschalten. In dieser Frage gibt es kein „richtig“ oder „falsch“ – Lassen Sie Ihre Ohren entscheiden!) Die „Bass EQ“-Funktion sollte bei der Verwendung von größeren (d.h. Fullrange-) Lautsprechern, bzw. eines Subwoofers an der musicBox deaktiviert bleiben.

- **Pre Out:** Der Stereo-Vorverstärker sorgt für größere Flexibilität beim Einsatz Ihrer musicBox im Zusammenhang mit Ihrem Audiosystem.

#### Externer Verstärker

Die musicBox kann auch ohne eigene Lautsprecher als Vorverstärker für einen externen Verstärker eingesetzt werden. (Erkundigen Sie sich bzgl. der Leistungsfähigkeit Ihrer Lautsprecher bei Ihrem Fachhändler.) Schalten Sie vor dem Anschließen der musicBox an die Endstufe die beiden Geräte aus. Verbinden Sie dann per Stereo-Cinchkabel den „Pre Out“-Anschluss der musicBox mit dem Cinch-Anschluss Ihres externen Verstärkers; schließen Sie anschließend die Kabel Ihrer Lautsprecher an Ihrem Verstärker an. Schalten Sie beim Musikhören zuerst Ihre musicBox und danach den externen Verstärker ein; beim Ausschalten ist umgekehrt vorzugehen. Hierdurch wird die musicBox als hochwertiger digitaler und analoger Preamp verwendet, dessen Leistung nur durch die Leistungsfähigkeit Ihrer Ohren und Ihres Budgets Grenzen gesetzt sind!

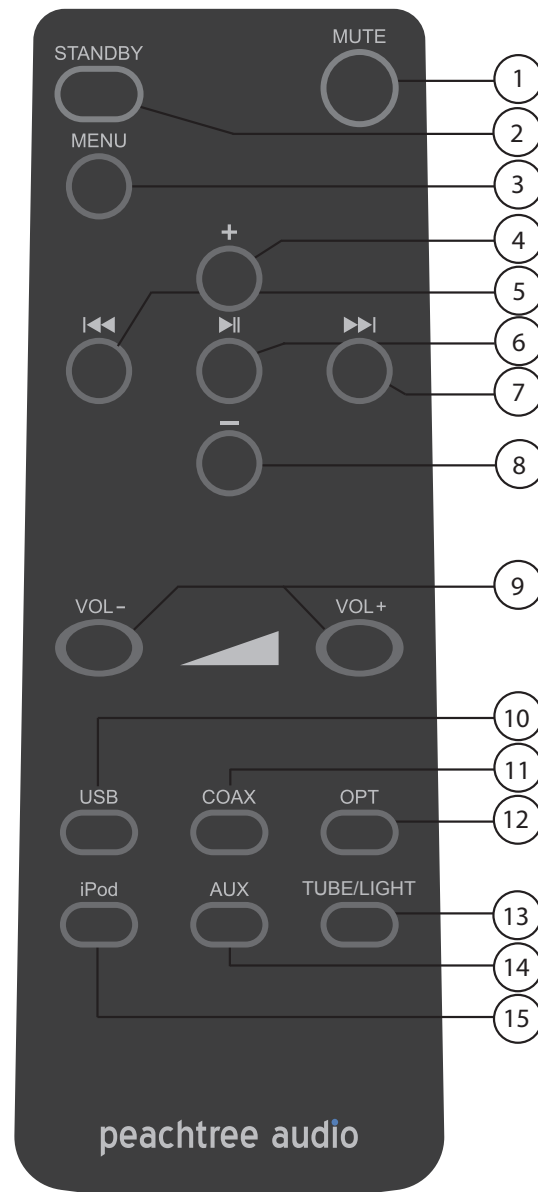
#### Verwendung eines Subwoofer

(Es gibt verschiedene Wege, einen Subwoofer in das System zu integrieren. Ziehen Sie zu diesem Thema das Handbuch Ihrer Lautsprecher, bzw. Ihres Subwoofers zur Rate.) Wenn Sie einen Subwoofer verwenden, der ein „Line In“-Signal von Ihrem Verstärker benötigt (oder akzeptiert), können Sie ein Cinch-Kabel von dem „Pre Out“-Ausgang an den Stereo-Anschluss Ihres Subwoofers legen. Falls sich am Subwoofer nur ein einzelner „Line In“-Eingang befindet, können Sie einen der „Pre Out“-Anschlüsse (rechts oder links) mit diesem Eingang verbinden. Selbst durch diese einkabelige Verbindung werden Sie keine Soundqualität verlieren, da die meisten Aufnahmen für den Bass-Sound nur ein Mono-Signal verwenden.

musicBox



## Fernbedienung



1) **Stumm:** Diese Taste schaltet die musicBox stumm.

2) **Ein/Standby**

Die Tasten 3-8 sind verantwortlich für die Bedienung des iPod an der musicBox

3) **Menü:** Diese Taste hat zwei Funktionsweisen. (1) Durch kurzes Drücken kann auf die Menüfunktionen des iPod zugegriffen werden. (2) Gedrückt-Halten der Taste wählt einen Song oder eine Playlist für die Wiedergabe aus.

4) **+/-:** Nach oben/unten scrollen. Über die Tasten 4 und 8 können Menüpunkte aus einer Menüliste ausgewählt werden. Längeres Gedrückt-Halten der Taste hat denselben Effekt (Auswahl) wie Gedrückt-Halten der Menü-Taste (s. #3, Menü).

5) **Zurück (Skip):** Springt zum Anfang eines Liedes, bzw. Videos, bzw. wenn das Stück weniger als 10 Sekunden gespielt wurde, zum vorherigen Song.

6) **Play/Pause:** Diese Taste startet („Play“) oder unterbricht („Pause“) das Abspielen der ausgewählten Musik- oder Video-Datei. Die Taste hat eine Doppelfunktion und dient sowohl dem Abspielen als auch Anhalten.

7) **Vorwärts (Skip):** Springt zum nächsten Lied oder Video in der Playlist.

8) **+/-:** Nach oben/unten scrollen. Über die Tasten 4 und 8 können Menüpunkte aus einer Menüliste ausgewählt werden. Längeres Gedrückt-Halten der Taste hat denselben Effekt (Auswahl) wie Gedrückt-Halten der Menü-Taste (s. #3, Menü).

Die Tasten 9-16 sind für die Bedienung der musicBox

9) **Lautstärke - / +:** Diese Tasten regulieren die Lautstärke.

10) **USB:** Aktiviert die Wiedergabe vom Quellgerät am USB-Anschluss.

11) **Coax:** Aktiviert die Wiedergabe vom Quellgerät am Coax-Eingang.

12) **Opt:** Aktiviert die Wiedergabe vom Quellgerät am optischen Eingang (z.B. über Toslink).

13) **Röhre /Licht:** Reguliert die Helligkeit der LEDs an der Gerätefront, bzw. unterhalb der Röhre.

14) **Aux:** Aktiviert die Wiedergabe vom Quellgerät am Aux-Eingang.

15) **iPod:** Hiermit wird der iPod als Quellgerät für die Wiedergabe ausgewählt.

## Unterstützte iPod Modelle

Hergestellt für (Made For):

iPod touch (1. und 2. Generation)

iPod classic (nur 80G, 120G, 160G)

iPod nano (2., 3., 4. und 5. Generation)

Hinweise  
für den iPod

### Installation des Dock-Aufsatzes für den iPod

Der musicBox liegen verschiedene Dock-Aufsätze für die kompatiblen iPod Modelle bei. Nachdem Sie herausgefunden haben, welcher Aufsatz für Ihren iPod passt, müssen Sie ihn mit den Schlitz nach vorne auf dem Dock der musicBox befestigen. Er sollte oberhalb des multipoligen Anschlusses einrasten. Sie können den Aufsatz durch leichtes nach oben Drücken an seiner Rückseite wieder entfernen.

### Anschließen Ihres iPod

Nach dem Installieren Ihres Dock-Aufsatzes können Sie Ihren iPod an die musicBox anschließen. Schieben Sie den iPod vorsichtig in die Haltevorrichtung und überprüfen Sie die Position der Connectoren am Dock und am iPod. Verwenden Sie beim Aufsetzen des iPod auf den Dock-Connector keinen starken Druck. Ein leichtes Aufdrücken sollte für das korrekte Herstellen einer Verbindung ausreichend sein.

### Die Fernbedienungstasten für den iPod

**<<:** Dieses Symbol steht für den vorherigen Track. Mit dieser Taste springt die Wiedergabe des iPod zum Anfang eines Tracks, bzw. wenn das Stück weniger als 10 Sekunden gespielt wurde, zum Anfang des vorherigen Songs.

**>>:** Dieses Symbol steht für den nächsten Track. Mit dieser Taste springt die Wiedergabe des iPod zum nächsten Track.

**>||:** Dieses Symbol steht für Play/Pause. Mit dieser Taste wird die Wiedergabe vom iPod gestartet, bzw. unterbrochen. Bei der Wiedergabe hat die Taste Pausenfunktion, bei pausierter Wiedergabe hingegen Fortsetzungsfunktion.

**Menü:** Diese Taste hat zwei Funktionsweisen. (1) Durch kurzes Drücken kann auf die Menüfunktionen des iPod zugegriffen werden. (2) Gedrückt-Halten der Taste wählt einen Song oder eine Playlist für die Wiedergabe aus.

**+/-:** d.h. nach oben/unten scrollen: Mit diesen Tasten kann durch die einzelnen Menüpunkte auf einer Menüliste gescrollt werden. Beachten Sie: Gedrückt-Halten der Menü-Taste aktiviert den Menüpunkt. (s. unter #3, Menü in der Sektion der Beschreibung der Fernbedienung.)

### Performance-Vorteil

Wir empfehlen das Archivieren von Musik unter Verwendung von möglichst hohen Bitrates. Wenn Sie als Format Apple Lossless oder WAV verwenden, verbraucht das zwar mehr Speicherplatz, wird sich aber mit Sicherheit auch besser anhören. Unter Verwendung eines Systems wie der musicBox wird der Unterschied zwischen hohen und niedrigen Bitrates offenkundig. Weitere Informationen zum Thema Optimierung der Soundqualität finden Sie auf unserer Webseite: [www.peachtreeaudio.de](http://www.peachtreeaudio.de).

### Statische Ladung und Spannungsschwankungen

Obwohl die musicBox über einen mehr als ausreichenden ESD-Schutz verfügt, ist es ratsam statische Ladungszustände zu vermeiden. Statische Ladung kann zu Fehlfunktionen, Lock-ups und sogar zur Beschädigung Ihres Systems führen. Spannungsschwankungen und Stromausfälle können ebenfalls zu Funktionsstörungen führen. Wir schlagen für den Fall, dass Sie aufgrund von statischer Ladung, Stromausfall oder Spannungsschwankungen Fehlfunktionen befürchten, vor, die musicBox neu hochzufahren und einen Reset Ihres iPod (im Handbuch beschrieben) durchzuführen.

musicBox



musicBox

